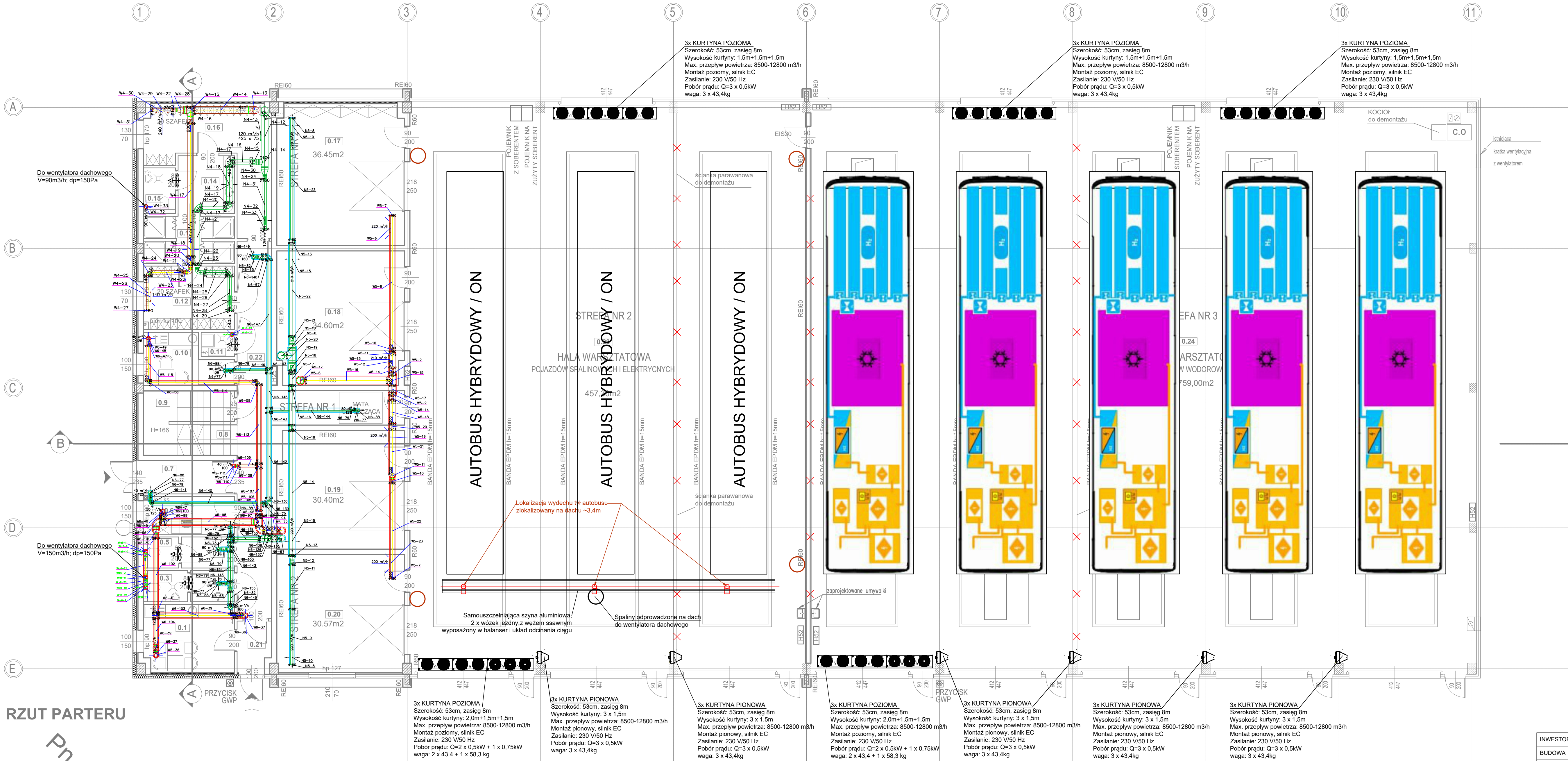
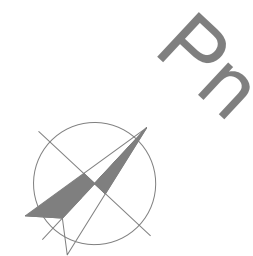


ZESTAWIENIE POMIESZCZEŃ PARTERU		
Nr	Nazwa pomieszczenia	Powierzchnia
0.1	POM. KIEROWCÓW	13,91
0.2	PRZEDSIONEK	2,59
0.3	WC MĘSKI	2,60
0.4	PRZEDSIONEK	2,94
0.5	WC DAMSKI	1,97
0.6	BHP	6,99
0.7	WIATROLAP	6,17
0.8	KLATKA SCHODOWA	3,78
0.9	POM.GOSPODARCZE	7,82
0.10	POK.SOCJALNY	7,89
0.11	POM.SPRZĄTACZKI	1,65
0.12	SZATNIA CZYSTA	11,80
0.13	NATRYSKI	8,71
0.14	PRZEDSIONEK	6,63
0.15	WC	2,99
0.16	SZATNIA BRUDNA	19,22
0.17	MAGAZYN PODRĘCZNY 1	36,44
0.18	MAGAZYN PODRĘCZNY 2	34,91
0.19	MAGAZYN PODRĘCZNY 3	30,82
0.20	WARSZTAT 1	30,58
0.21	WIATROLAP	3,65
0.22	KORYTARZ	35,09
		279,15 m²

- UWAGI:
1. Projekt rozpatrywać wyłącznie jako całość nierozłączną części rysunkowej i opisowej. Projekt należy rozpatrywać łącznie z pozostałymi branżami. Wszystkie projekty instalacji wewnętrznych należy rozpatrywać jako jedną wspólną całość, a ich realizację na budowie prowadzić zgodnie z harmonogramem robót uwzględniającym kolejność montażu. Montaż niegodnie z harmonogramem robót lub w niewłaściwej kolejności może skutkować brakiem dostępu do przestrzeni montażowej przy podziale robót na podwykonawców.
 2. Wszystkie przejścia przez przegrody wydzielenia pożarowego należy zabezpieczyć z zachowaniem klasy odporności ogniowej przegrody, przejścia przez przegrody inne niż wydzielenia pożarowego wykonać zgodnie ze sztuką budowlaną. Zabezpieczenie wszystkich w/w otworów - w zakresie wykonawcy instalacji wentylacyjnej i klimatyzacyjnej.
 3. Kanały i urządzenia montować wyłącznie do konstrukcji budynku za pomocą rozwiązań systemowych.
 4. Podłogi pod kanały i urządzenia instalacji wentylacyjnej powinny spełniać wymagania określone w par. 268 rozporządzenia w sprawie warunków technicznych, jakim powinny odpowiadać budynki i ich usytuowanie (Dz. U. Nr 75 poz. 690 wraz z późniejszymi zmianami).
 5. Kolor widocznych elementów instalacji w budynku przed wykonaniem należy uzgodnić z Inwestorem.
 6. W sufitach podwieszanych należy przewidzieć otwory rewizyjne pod armaturą instalacyjną.
 7. Automatyka wraz z okablowaniem urządzeń wentylacyjnych w dostawie producenta.
 8. Różne prowadzenia instalacji klimatyzacji dostosować do warunków obiektu i pozostałych instalacji.
 9. Obowiązkiem Wykonawcy jest wentylacja przynależności istniejących kanałów wentylacyjnych do wskazanych pomieszczeń.
 10. Instalację odprowadzenia skroplin, wpiąć do pionów kanalizacyjnych poprzez syfon z wkładką antyzapachową (w sytuacji braku możliwości prowadzenia instalacji z spadkiem zastosować pompy skroplin)

RZUT PARTERU



LEGENDA:

- LOKALIZACJA CZUJNIKA CO, NOx NA WYSOKOŚCI 1,5m
- AUTOBUS ZASILANY WODOREM (H2)
- Anemostat nawiewny prostokątny wirowy ze skrzynką rozprężną (N1)
- Anemostat wywiewny prostokątny ze skrzynką rozprężną (W2)
- Zawór wentylacyjny nawiewny okrągły
- Zawór wentylacyjny wywiewny okrągły
- Kratka transferowa w drzwiach

INWESTOR	KOMUNIKACJA MIEJSKA RYBNIK SP Z O.O., 44-207 Rybnik, ul. Lipowa 25D		
BUDOWA	44-207 Rybnik, ul. Lipowa 25D, dz. nr 184/30; 337/30		
ETAP	PROJEKT TECHNICZNY		
RYСУNEK	RZUT PARTERU - CZ. BIUROWA I HALA - INSTALACJA WENTYLACJI BYTOWEJ I ODCIĄGU SPALIN		
PROJEKTANT	mgr inż. Tomasz Fojcik nr upr. bud.: SLK/5631/PWOS/14		skala 1:100 data 08.2025
OPRACOWAŁ	-		nr rys. IS-01
PROJEKTANT SPRAWDZAJĄCY	inż. Stanisław BODUSZEK nr upr. 586/93		